



GUIDE RÉNOVATION RÉSIDENTIELLE



Etrie: 819 588 1696
Rive-Sud/MTL 450 400 0030
www.plomberiealpha.ca

À PROPOS

Cher(s) client(es),

Merci d'avoir choisi Plomberie Alpha pour la rénovation de votre propriété. Votre satisfaction entière étant notre priorité, nous avons créé ce guide afin de vous accompagner tout au long du processus de ce projet afin que vous puissiez profiter le plus rapidement possible de vos rénovations. Aussi, vous recevrez tout au long du processus des courriels automatisés afin de vous rappeler les prochaines étapes et les dates de celles-ci.



À chacune des étapes, une liste de préparation à faire AVANT l'arrivée des plombiers a été rédigée afin de vous aider à planifier votre chantier.

Veuillez aussi porter attention aux pourcentages des devis qui seront facturés à chacune des étapes. Pour pouvoir prendre rendez-vous pour l'étape suivante, l'étape en cours devra être payée en entier.

Si vous avez des questions, n'hésitez pas à communiquer avec votre chargé de projet au (819) 588 1696 entre 8h et 16h du lundi au vendredi.

TABLE DES MATIERES

À propos.....	2
Plomberie sous terre	3
Élévation de plomberie brute	5
finition.....	6
Conclusion	7

PLOMBERIE SOUS TERRE

Si nous devons casser du béton chez vous, veuillez lire cette étape, sinon vous pouvez passer directement à l'étape « Élévation ». La plomberie sous terre est la partie la plus salissante du projet. Nous devons casser le béton, le sortir à l'extérieur ainsi qu'excaver manuellement la tranchée pour retrouver les tuyaux déjà dans le sol et se brancher dans ceux-ci pour la nouvelle installation. Nous vous demandons d'enlever tous les objets de la pièce, les couvre-planchers, et de bien couvrir les meubles et les ouvertures (portes, fenêtres) contre la poussière.

À cette étape, vous devrez déjà avoir choisi vos appareils afin de bien positionner les renvois.

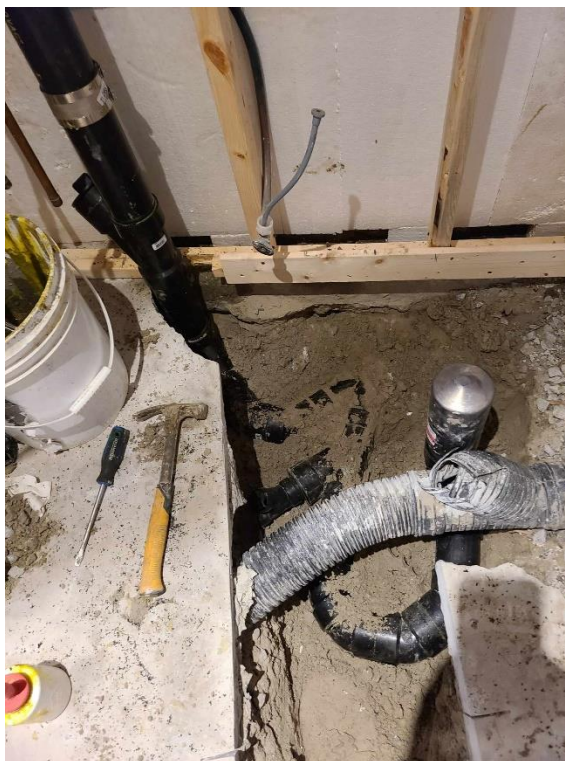
Voici la préparation nécessaire à cette étape :

- Avoir un plan PRÉCIS des rénovations afin d'avoir l'emplacement des appareils ainsi que des murs futurs ou existants.
- Les débris seront mis à l'extérieur, veuillez désigner un endroit où les plombiers pourront les évacuer.
- S'il y a des animaux, nous vous demandons de les enfermer dans une pièce à part ou dans leur cage afin de leur éviter du stress causé par le bruit des travaux.

Voici aussi la liste des informations que votre responsable de chantier devra avoir en main lors de cette visite.

- Les mesures exactes des divisions intérieures des rénovations
- Les fiches techniques des bases de douches et des baignoires installés au sous-sol
- S'il y a eu des modifications par rapport au plan initialement envoyé au chargé de projet, le chargé de projet **ET** les plombiers doivent immédiatement en être informés.

Une fois la partie sous terre terminée, dans le but d'éviter les erreurs et malentendus, le contremaître de l'équipe fera une tournée, complètera la « liste de vérification sous terre rénovation » et la contre-vérifiera avec vous ou votre entrepreneur. Vous apposerez votre signature ou celle de l'entrepreneur pour approuver les mesures et les travaux effectués. Cette étape est normalement faite entre une et deux journées. Vous recevrez ensuite une facture correspondant à la partie « sous terre » du total du devis de **PLOMBERIE**.



Si nous avons coulé du nouveau béton, veuillez attendre 24h avant de le toucher, le couvrir ou installer une division par-dessus.

Si vous coulez le béton vous-même, veuillez vous assurer de ne pas recouvrir les tuyaux en suivant les instructions données par le plombier.

ÉLÉVATION DE PLOMBERIE BRUTE

Lors de cette étape, nos plombiers installeront les tuyaux de renvois, d'évents et d'alimentation dans vos murs avant que le gypse ne soit installé.

Pour une installation optimale, il est recommandé que nous installions nos tuyaux **AVANT** les autres corps de métier, car nos tuyaux de renvoi nécessitent une pente qui pourrait être gênée par des fils ou des tuyaux de ventilation mal placés.

Voici la préparation nécessaire à cette étape :

- Les murs intérieurs doivent être installés.
- Toutes les bases de douches, les baignoires et leurs robinets respectifs devront être sur place pour être installés.
- Nous recommandons aussi d'avoir en main les baignoires autoportantes et leurs robinets colonnettes afin de s'assurer de leur positionnement à votre satisfaction.
- Les mesures (fiches techniques) de tous les meubles recevant des appareils de plomberie afin d'assurer le positionnement des tuyaux.
- Protéger les couvre-planchers entre l'entrée de la maison et le lieu des travaux, les plombiers ne pouvant enlever leurs bottes de sécurité à cause des normes CNESST.
- Nous vous invitons déjà à visualiser l'emplacement où vous désirez les appareils ainsi que leurs robinets.



À l'arrivée des plombiers, ceux-ci vont commencer par marquer toutes les ouvertures afin de faire les trous pour le passage des tuyaux. Si des modifications doivent être apportés à cause de poutrelles de plancher gênant le passage de renvois d'appareils, vous en serez avisé et pourrez discuter des options qui s'offrent à vous. Ils installeront ensuite les renvois et événements ainsi que les tuyaux d'alimentation en eau de PEX, pour terminer avec l'installation des robinets, des bases de douches et baignoires.

Une fois les tuyaux entièrement installés, les plombiers effectueront des tests d'étanchéité.

Le contre-maître remplira ensuite une fiche « vérification élévation rénovation » et la contre-vérifiera avec vous ou votre entrepreneur et vous demandera de la signer.

Cette étape nécessite normalement entre 1 et 3 jours pour être complétée. Vous serez ensuite facturé pour la partie « élévation » du devis de **PLOMBERIE**.

FINITION

À cette étape, les plombiers installeront l'entièreté des appareils et procéderont à l'essai de ceux-ci. Il s'agit de la dernière visite de votre rénovation. Vous devrez avoir en main **TOUS LES APPAREILS** sans exception pour que les plombiers puissent les installer en une seule visite, sinon des frais supplémentaires pourraient vous être facturés (voir devis).

Voici la préparation nécessaire à cette étape :

- Tout les meubles avec des appareils doivent être installés au mur par les menuisiers, la peinture doit être terminée autour de ceux-ci. Les couvre planchers et moulures doivent être installés.
- Les comptoirs doivent être percés pour l'installation des éviers et des lavabos par les menuisiers ou les installateurs d'armoires.
- Les planchers doivent être protégés le plus possible afin d'éviter les accidents, nos plombiers ne pouvant pas enlever leurs bottes de travail pour se conformer aux lois de la CNESST.
- La céramique et le coulis doivent être entièrement terminés afin de pouvoir effectuer des tests d'étanchéité.



Nous vous rappelons aussi que, tel que mentionné dans votre devis, nous n'installons pas les items suivants :

- Les portes de douche
- Les lave-vaisselles

Vous recevrez dans le courriel lié à la finition des recommandations d'entreprise qui offrent ces travaux.

À la fin des travaux, le contremaitre de notre équipe complètera la feuille « vérification finition rénovation » pour chacun des appareils et la contre-vérifiera avec vous ou votre responsable de chantier et vous demandera de la signer.

Cette étape prend normalement entre 1 et 2 jours afin d'être complétée. À cette étape, vous serez facturé la partie « finition » de votre devis et votre plomberie sera terminée et facturée entièrement.

CONCLUSION

Merci d'avoir pris le temps de lire ce guide en intégralité. Votre collaboration permettra de réduire les pertes de temps sur votre chantier et contribuera à la qualité et la rapidité de votre rénovation.

Si vous avez des questions, n'hésitez pas à communiquer avec nous du lundi au vendredi entre 8h et 16h au (819) 588-1696 ou en tout temps par courriel au projets@plomberiealpha.ca

Toute l'équipe de Plomberie Alpha vous remercie à nouveau de nous avoir fait confiance et vous souhaite beaucoup de bonheur dans votre nouvelle demeure.



Sacha Maheux

Président

Plomberie Alpha

RBQ : 5761-4711-01



Cet ouvrage est une propriété de Plomberie Alpha et ne peut être reproduite ou utilisée sans le consentement écrit de Plomberie Alpha.